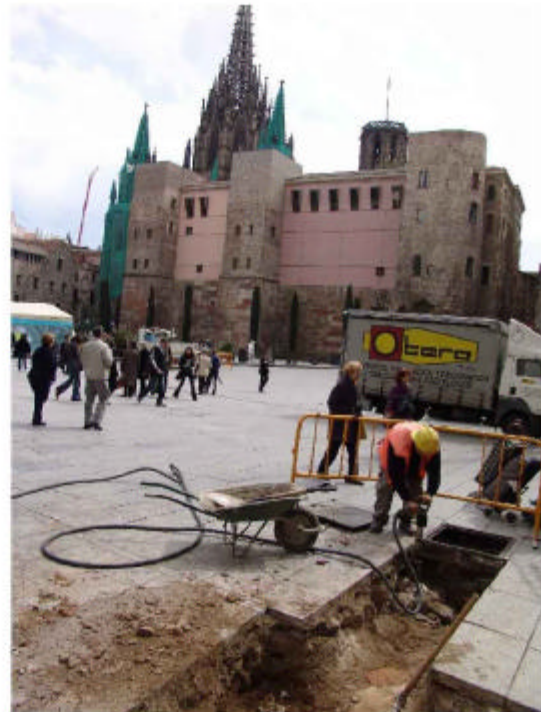


Memòria de la intervenció arqueològica preventiva a l'avinguda del Portal de l'Angel, 12-14 (Barcelona, Barcelonès)"

MHCB-072/4

Joan Garcia Targa, març-abril de 2004

Jacob Casquete Rodriguez, juliol 2004



FITXA TÈCNICA DE LES INTERVENCIONS

- **Localització:** Portal de l'Àngel 12-14 i carrer dels Arc cantonada carrer Boters

- **Tipus d'intervenció:** Preventiva. Seguiment de rases de conducció de serveis

- **Empresa promotora :** AUNA

- **Realització de l'obra:** Soluciona

- **Empresa d'Arqueologia:** Estrats. Gestió del Patrimoni Cultural.
Carrer Vallmanya núm. 24
08461 Sant Esteve de Palautordera

Tel./Fax: 93 848 21 27
Mòbils: 667 039 295 / 667 746 340
c/e: estratsgc@correu.vilaweb.com

- **Direcció arqueològica:** Joan García Targa (juangarciatarga@hotmail.com)

- **Col·laboració:** Jacob Casquete Rodriguez

CONSIDERACIONS GEOGRÀFIQUES GENERALS¹

El terme municipal que envolta a la ciutat de Barcelona s'estén a la costa de la mar mediterrània en una planura de 5 quilòmetres d'amplada (d'uns 91.41 k2) limitada a l'extrem nord-oest per la serra de Collserola (512 metres al cim del Tibidabo) entre els sectors del Llobregat i el Besos.

El nucli més antic es el documentat document del móns Taber , d'uns 15 metres d'alçada, prop del mar, dominat al sud pel gran promontori de Montjuïc de 173 metres d'alçada.

El pla de Barcelona ve limitat per la serralada de Collserola i a migjorn per la falla que ressegueix a ran de mar des del massís del Garraf, el Turó del Montjuïc, pels turons dels Ollers, del Taber, de la Bota, etc., fins el Turó de Montgat, al Maresme. La falla originada al moment de la fractura del Massís Catalano-Balear defineix el que hauria de ser la costa catalana. Per aquesta circumstància, el pla inclinat del peu de Collserola és de basament paleozoic i d'estructura tabular havent estat afectat per tot els moviments orogènics alpins.

En el miocè i el pliocèn, damunt del sòcol paleozoic es sedimentaren dipòsits dels quals son clars exemples els diversos turons suaus anteriorment esmentats. El pla, des de Collserola presenta un descens suau i regular. En el punt de contacte entre Ciutat Vella i l'Eixample es produeix una ruptura de continuïtat amb la presència d'un salt o esglaó d'uns 20 metres clarament visible en la composició morfològica urbana.

La vall va ser aprofitada per la defensa, recolzant els diversos sistemes defensius, o per l'interès econòmic instal·lant moles aprofitant el sallent. Des de l'esglaó cap a mar ja no es documenta el sòcol de llicorella ni granit, sinó un mantell al·luvial format per aportacions de les rieres, torrents, dels deltes del riu i del corrent del litoral.

¹. Aquest apartat de la memòria és una síntesis de les informacions similars ofertes per altres memòries consultades al Servei d'Arqueologia del Museu d'Història de la Ciutat.

PRECEDENTS ARQUEOLÒGICS I HISTÒRICS DE L'ENTORN

Amb l'objectiu de contextualitzar la zona concreta on s'efectuaren les rases hem revisat les memòries i informes de les diverses intervencions arqueològiques efectuades. La documentació ha estat facilitada per tècnics del Servei d'Arqueologia del Museu d'Història de la Ciutat.²

Quinze han estat les intervencions efectuades, la pràctica totalitat de les qual es redueix a rases de les dimensions habituals pel que fa a les instal·lacions i servei diversos. Per tant, com en el nostre cas, les informacions abocades pels arqueòlegs son, tal i com s'esmenta en cada cas, provisionals i parcials atès el reduït espai intervingut i la poca fondària.

Tot i que òbviament es tracta de la mateixa zona d'ocupació, hem diferenciat entre aquelles intervencions que es situaven més a prop de cadascuna de les rases que ara es presenten.

Zona adjacent a la intervenció del Portal de l'Àngel

La intervenció efectuada l'any 2002 als números 42-44 del mateix Portal de l'Àngel permeté documenta part de construccions de difícil interpretació però que podrien ser associades a la muralla medieval arrasada a mitjans del segle XIX. Els materials aportaven una cronologia de segle XVII. Així mateix, l'excavació de la Plaça Catalunya/Carrer Fontanella permeteren diferenciar dos fases d'ocupació: medieval y moderna (segle XVII). Els sondatges efectuats a l'edifici ocupat pel l'Ateneu (2001) va permetre registrar restes de murs i paviments dels segles XVIII i XIX.

Les intervencions de l'any 2003 al carrer Sta. Anna 35 foren negatius igual que els efectuats als números 1-5 del carrer dels Capellans. Si que foren rellevants les intervencions del carrer Canuda 15 amb la documentació de restes pertanyents a una habitació del segle XVII.

Zona adjacent a la intervenció del carrer dels Arcs cantonada Boters

La intervenció efectuada a gener d'enguany a la Plaça Nova 3/carrer dels Arcs 1-3, només va documentar restes constructives modernes i materials ceràmics molt barrejats per obres recents. Les 11 rases del efectuades al carrer de la Palla, 13-17, (1996) resultaren del tot negatives pel que fa a la documentació de restes d'ocupació humana antiga. Així mateix, la intervenció de l'any 2000 a la Plaça Nova resulta estèril.

El seguiment de les rases efectuades entre els mesos d'abril i agost de l'any 1991 al carrer dels Arcs posaren al descobert tot un seguit de restes de construccions modernes. La memòria dels treballs efectuats al carrer Boters 13, diferencia fins a set fases d'ocupació de l'immoble, des de l'ocupació romana baix-imperial fins el paviment de la propietat actual.

La darrera intervenció efectuada a la zona ha estat la duta a terme a la finca del carrers Capellans 4 i Sagristans 2-6 que ha permès documentar restes constructives i materials fins a sis fases d'ocupació humana des del segle I després de Crist fins a la construcció del pàrking ara enderrocat.

Sens dubte que les rases efectuades l'any 2004 que ara presentem es troben ubicades al centre de l'assentament romà, medieval i modern de la ciutat de Barcelona. Fins i tot es disposa de referents propers en l'espai amb restes significatives, però, la incidència destructiva pròpia de la reocupació de l'espai al llarg del temps, i, fonamentalment les obres recents de serveis han fet del tot impossible documentar cap resta d'una ocupació més enllà del segle XIX.

² . Vull agrair l'ajut i assessorament d'en Josep Pujades i la Silvia Lezana.

DESENVOLUPAMENT DELS TREBALLS I METODOLOGIA

Motiu de la intervenció

Entre els dies 12 i 23 de juliol de 2004 s'ha dut a terme un treball de seguiment arqueològic preventiu d'una rasa cablejat de l'empresa AUNA situat al Portal de l'Àngel, números 12-14. Per necessitat de l'empresa s'efectua una segona rasa a la cantonada entre el carrer dels Arcs i carrer Boters, sota control arqueològic.

El treball s'ha dut a terme en compliment de la normativa patrimonial adscrita al centre històric de la ciutat de Barcelona, en coordinació amb el Servei d'Arqueologia del Museu d'Història de la Ciutat institució que ha redactat el projecte d'intervenció, el Servei d'Arqueologia de la Generalitat de Catalunya les empreses AUNA i Estrats S.L.

Desenvolupament dels treballs

El ritme del seguiment arqueològic ha estat condicionat per les necessitats d'obra, iniciant-se en el moment d'aixecar les rajoles de la pavimentació actual i finalitzant un cop el rebaix de terra es donava per conclòs.

La documentació del seguiment arqueològic s'ha efectuat per mitjà de fotografia digital, així com planimetries d'elements constructius rellevants. S'ha aplicat el sistema Harris-Carandini de nomenclatura numèrica pels estrats i estructures constructives aparegudes.

- RASA 1

Situada paral·lela a la façana dels números 12 i 14 del Portal de l'Àngel, assolint una llargada de 14 metres i una amplada mitja entre 55 i 60 centímetres (Figures 1-2). La rasa presenta una lleugera curvatura a l'extrem est per tal d'assolir la base de l'escomesa situada a la part central d'aquest carrer.

L'objectiu d'aquesta rasa era la connexió entre dos escomeses de la conducció per tal d'ubicar-hi tubs plàstics dins dels quals es situaven el cables de l'empresa Auna.

El resultat del seguiment ha estat negatiu pel que fa a la documentació d'estructures constructives o d'altres restes materials, documentant-se només la successió d'estrats d'anivellament i rebliment modern per tal de situar una potent capa de formigó que garanteixi l'estabilitat i seguretat del trànsit intents d'aquesta zona del centre històric de Barcelona.

La successió estratigràfica permet diferenciar les següents unitats (Figura 5):

Les lloses actuals (u.e. 1000) son de forma rectangular amb unes mides de 0.60 x 0.40 m i un gruix de 6 centímetres. Es troben disposades sobre un estrat de 3 centímetres de formigó (u.e. 101) destinat a anivellar l'espai per disposar el paviment de lloses. Amb l'objectiu anteriorment esmentat d'assegurar el trànsit, cal destacar la presència d'un potent bloc de formigó de 25 centímetres (u.e. 1002), ubicat sobre un estrat d'anivellament format per un sediment de tonalitat marró amb presència de materials moderns (u.e. 1003), que correspondrien als darrers treballs de canalització efectuats en aquesta zona.

El treball de seguiment va finalitzar un cop assolida la fondària necessària per l'obra, uns 0.60 m. respecte del paviment actual (Figures 6-7).

Materials arqueològics

Durant el procés d'excavació no van documentar-se restes culturals, essent significativa la presència de plàstics, bosses i d'altres escombraries abocades a l'interior de la rasa durant obres anteriorment efectuades.

- RASA 2

Per necessitats de l'empresa Auna per tal de donar de servei al Col·legi i Caixa d'Arquitectes, fou necessari efectuar la segona rasa ubicada a la cantonada entre el carrer Boters i el carrer dels Arcs. Era situada entre el mur perimetral de la Caixa d'Arquitectes, l'arrencament de la conducció i l'escomesa ja

existent en aquest indret. Formava doncs una rasa en forma d' L de 3.25 metres de llargada màxima segons orientació est-oest i 2.30 metres de llargada màxima segons orientació nord-sud (Figures 8-9). La fondària del rebaix de la rasa ha estat de 60 centímetres respecte del paviment actual. La estratigrafia documentada en aquesta segona rasa ha estat lleugerament més complexa (Figures 10, 11-19):

La unitat 200 son les lloses del paviment actual que presenten les mateixes mides que a la rasa 1 (60 por 40 centímetres), que cobreix un paviment anterior de lloses quadrades de 10 cm (u.e. 201). Aquest paviment anterior cobreix la unitat 203 a la meitat oest de la rasa i els rebliments 202 i 207 a la meitat est.

L'extrem oest de la rasa, la situada a la vertical de la fonamentació de l'edifici de la Caixa d'Arquitectes, es troba completament afectada per les obres recents essent impossible precisar més de la seva estratigrafia.

L'estrat 203 es un conglomerat de morter de calç amb pedres de format mig i material constructiu que delimiten la cantonada d'una construcció moderna, de la que es disposa d'una part d'1.10 metres en direcció est-oest per 0.75 metres direcció nord-sud.

La unitat 205 és un tram de mur d'orientació est-oest amb una llargada documentada de 0.94 m i una amplada mitja de 20 centímetres. Es format per morter de calç amb abundant presència de pedres de format mig i restes de material constructiu (teules i rajoles) reaprofitat.

La unitat 204 es l'espai que queda entre les unitats 203 i 205, amb una amplada màxima de 10 centímetres. Originàriament el més probable es que es tractés d'una claveguera o conducció d'aigua de la construcció parcialment documentada a la part central d'aquesta rasa.

La unitat 206 té les mateixes característiques formals que l'anterior 203, excedint com en l'altra cas els límits de la rasa efectuada. Les unitats 202 i 207 son abocaments de terra destinats a anivellar el terreny per tal de disposar els successius paviments 200 i 201 anteriorment esmentats.

Cal destacar que tot i la presència d'unitats constructives que posen de manifest l'ocupació d'aquesta zona, les obres d'infraestructura efectuades fan del tot impossible aclarir amb més precisió la cronologia i funcionalitat de les estructures esmentades.

Materials arqueològics

Durant el procés d'excavació no van documentar-se restes culturals, essent significativa la presència de materials constructius (totxanes, morter, claus, ferros, etc.) i d'altres escombraries abocades a l'interior de la rasa durant obres anteriors efectuades.

Es obvi que en seguiments arqueològics anteriors podria haver-se recuperat alguns bocins, però durant l'esmentat es de poca o nul·la significació haver pres mostres de materials abocats per cobrir una rasa anterior, però en tot cas moderna, associada a d'altres serveis en aquesta zona.

Documentació i desmuntatge de les restes constructives de la Rasa 2

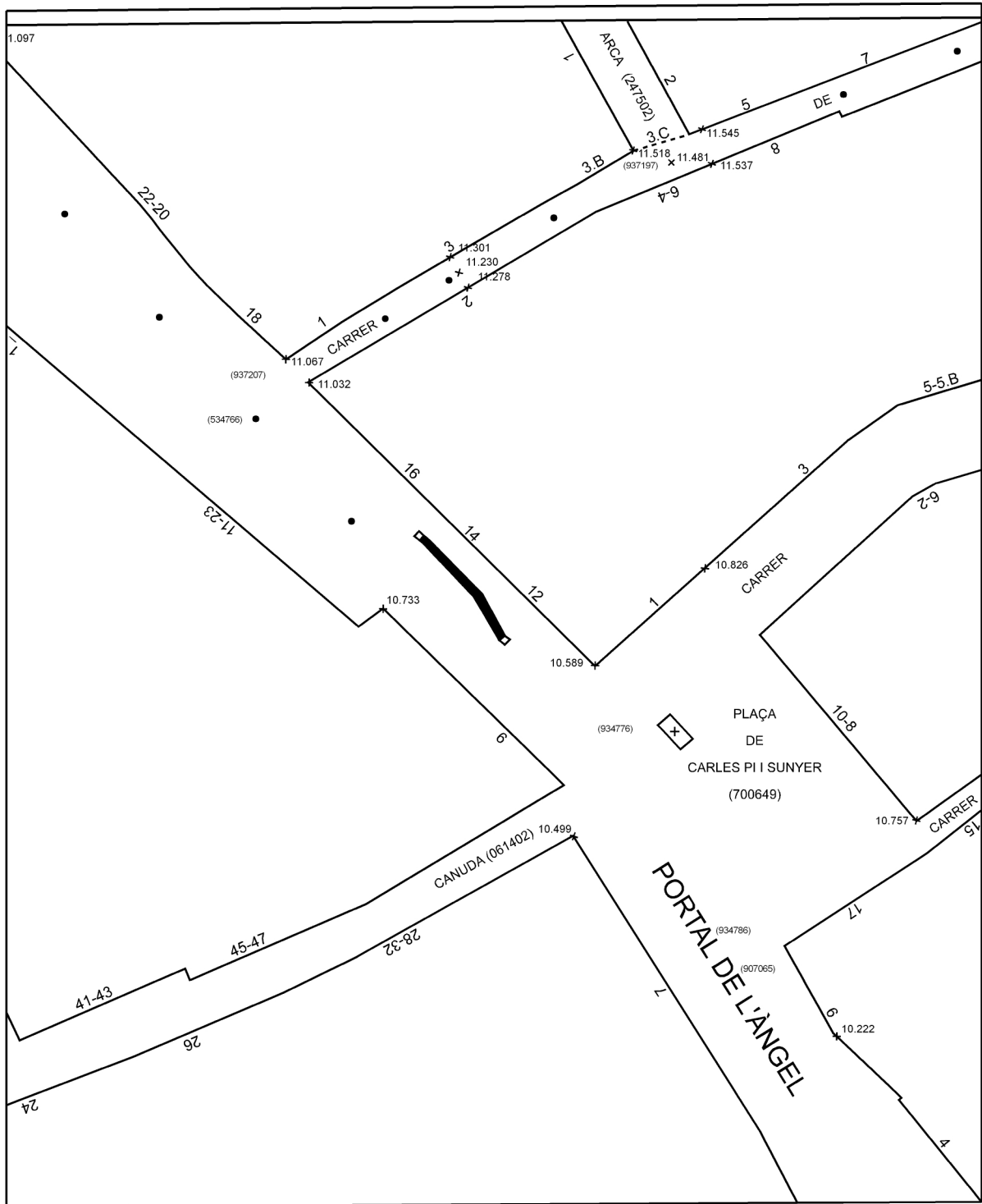
El procés de rebaix manual de la rasa situada a la cantonada dels carrer Boters i Arcs ha posat al descobert les restes constructives d'un espai d'habitació modern i part d'una claveguera. Un cop documentades de forma acurada es va procedir al seu desmuntatge a fi i efecte de poder continuar l'obra en aquest punt.

Conclusions

El resultat de la rasa efectuada al Portal de l'Angel va ser del tot negativa pel que fa a la documentació de restes constructives. Pel contrari, la rasa efectuada a la cantonada del carrer dels Arcs i el carrer Boters va permetre constatar la cantonada d'un parament i una claveguera corresponent a un habitatge modern. L'absència però de materials arqueològics associats impedeix precisar una cronologia tot i que pels trets definitoris del parament sembla que es tracta de murs del segle XIX.

Ambdós intervencions son exemples de l'afectació dels treballs d'infraestructures públiques (aigua, llum i gas) o privades (cablejats diversos) dins del subsòl d'aquesta zona del centre històric. En molts casos, el mateix punt pateix consecutives obertures en curts períodes de temps, fet que incideix en la impossibilitat de documentar les possibles restes arqueològiques existents, això sí, recollint les deixalles abocades durant el procés de treball de l'empresa i durant el procés de cobriment del sondatge o rasa efectuada.

Tot i aquest resultat, creiem bàsic el seguiment de totes i cadascuna de les obres bé siguin les que porten associades un considerable moviment de terres, bé les més senzilles com les ara efectuades.



Portal de l'àngel, 12-14 (Ref. 072/04)



Figura 1. Plànol de situació de la rasa efectuada al carrer Portal de l'Àngel. Segons parcel·lari Ref. 072/04.

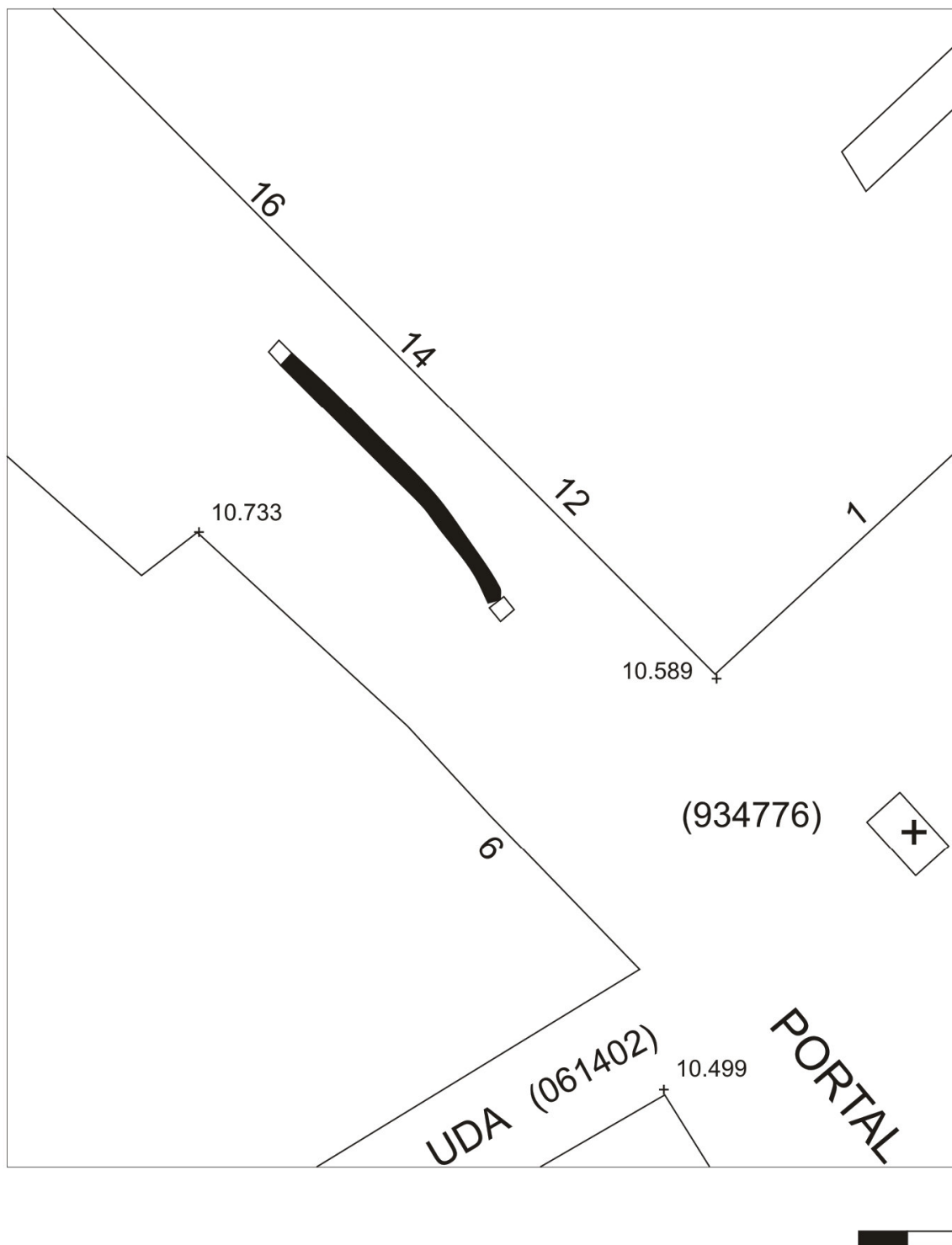


Figura 2. Plànol de situació de la rasa efectuada al carrer Portal de l'Àngel.
Escala 1:200m. Segons parcel·lari Ref. 072/04.



acció general

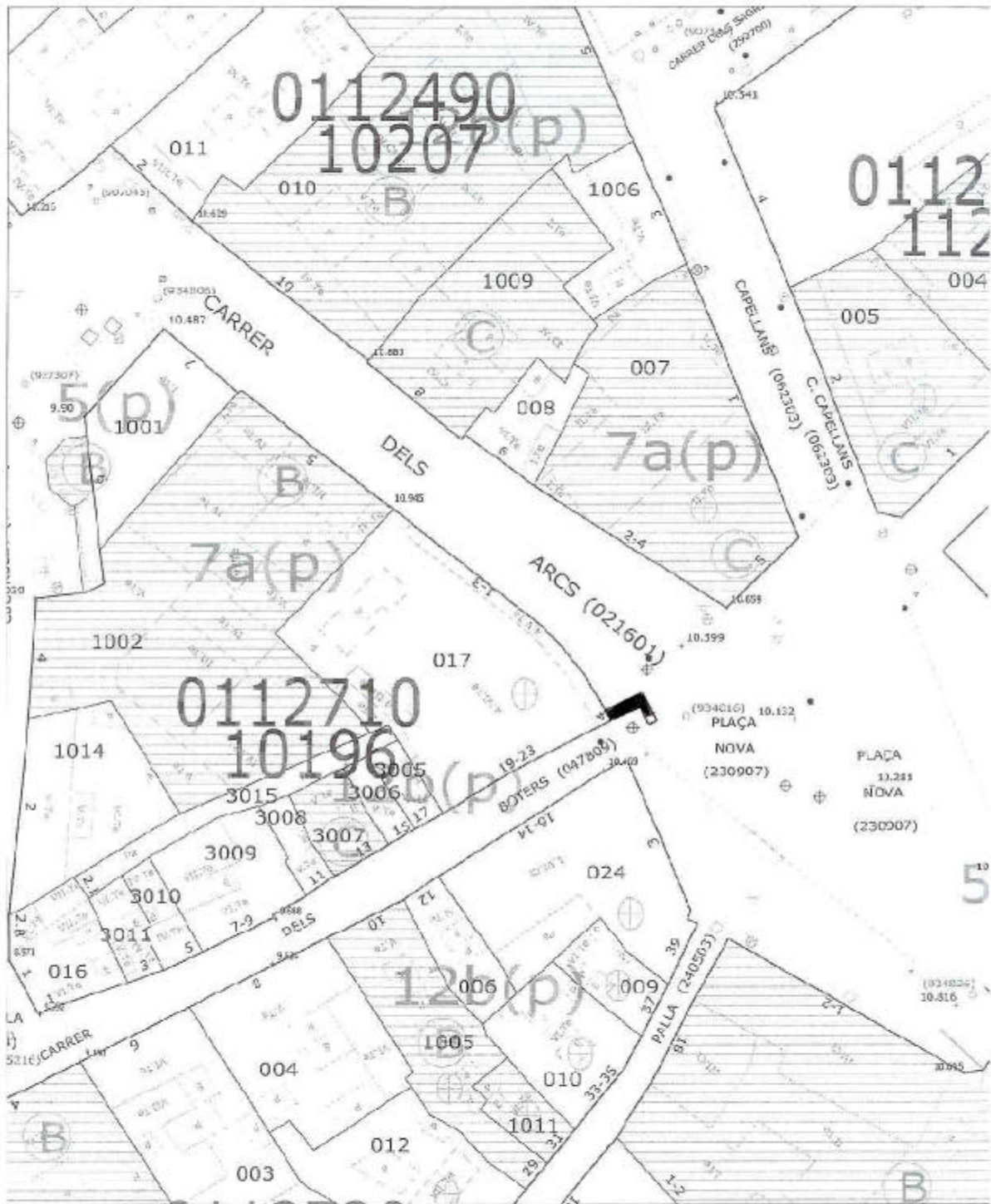




stratigrafia







Catàleg Patrimoni Arquitectònic

Figura 8. Planol de situació de la rasa efectuada a la cantonada carrer dels Arcs/Carrer Boters. Escala 1:200 m.

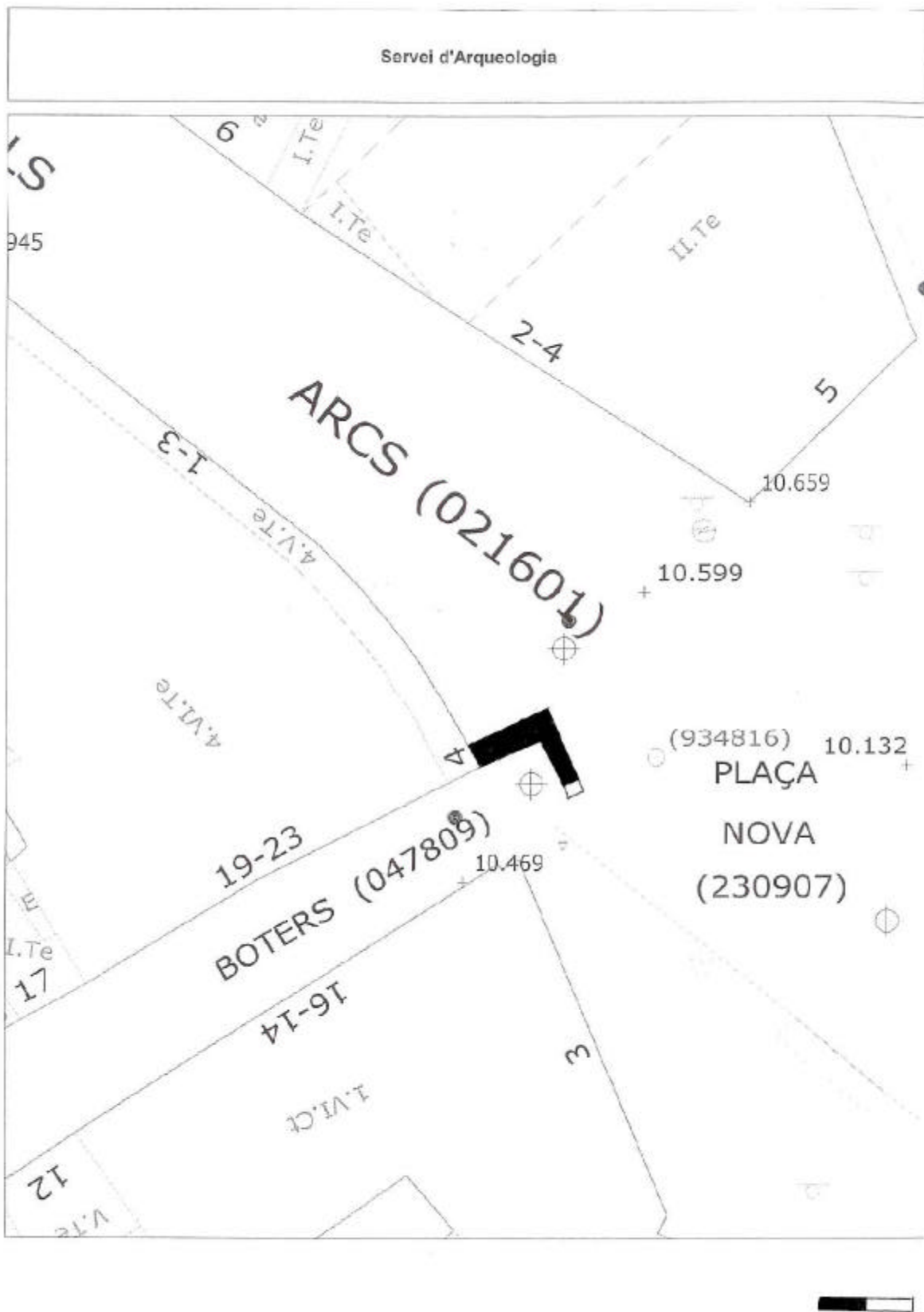
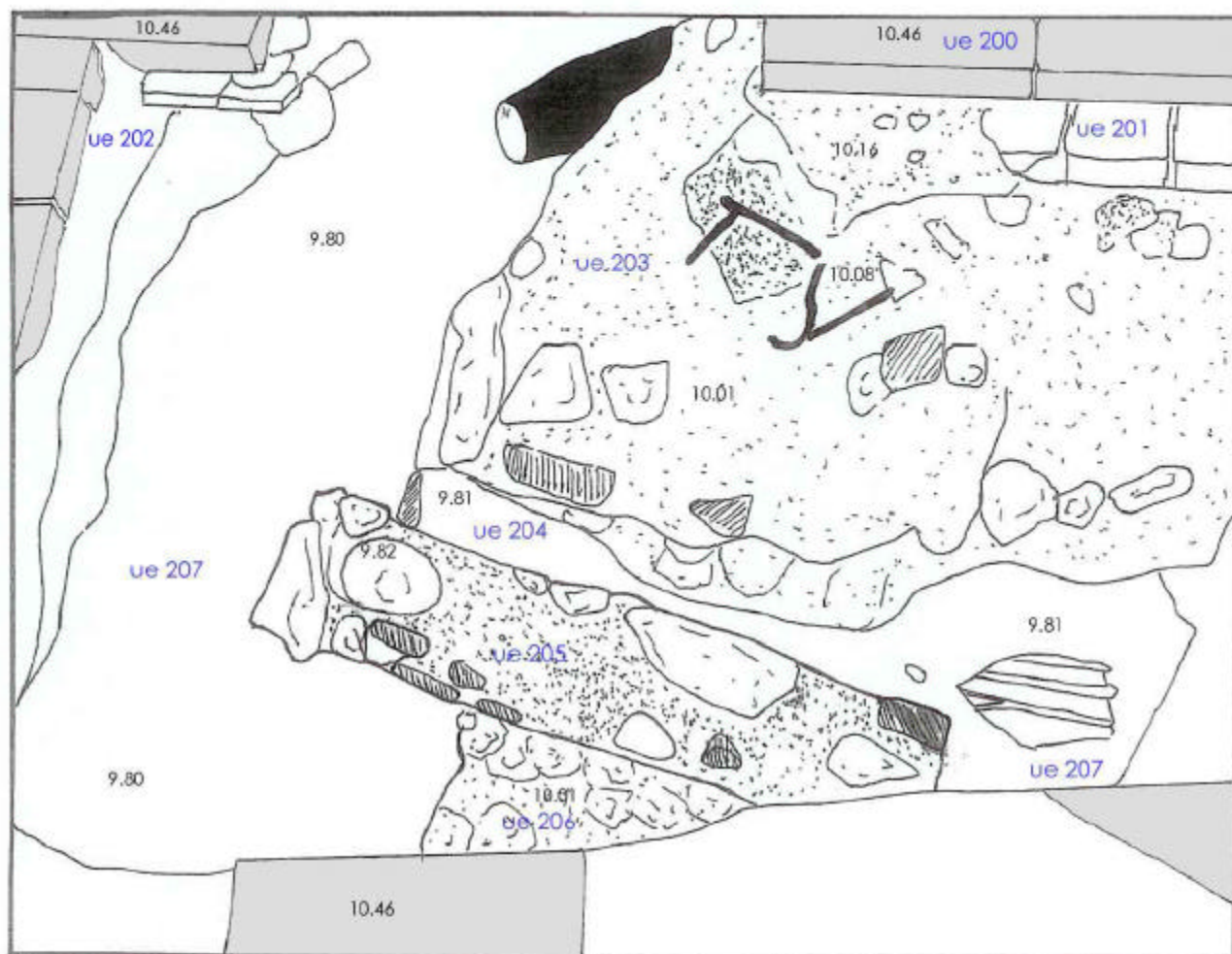


Figura 9. Planol de situació de la rasa efectuada a la cantonada carrer dels Arcs/Carrer Boters. Escala 1:200 m.







-  Rajoles del paviment actual
-  Morter de calç
-  Fragments de material constructiu formant part del murs i estructures
-  Peces metàl·liques (ferros i conduccions)



Figura 10. Planta arqueològica de les restes constructives documentades a la cantonada de la rasa efectuada. Escala 1:10 m.



Rasa 2.





ificials. Documentació de les restes d'estructures modernes





de les restes d'estructures modernes i l'entorn





Figura 2. Vista general de las restas constructivas modernas





is de seguiment arqueològic